

ORIENTAÇÕES RÁPIDAS P/ PARA MANUSEIO APARELHO STEP ONE

INSERÇÃO DA PLACA

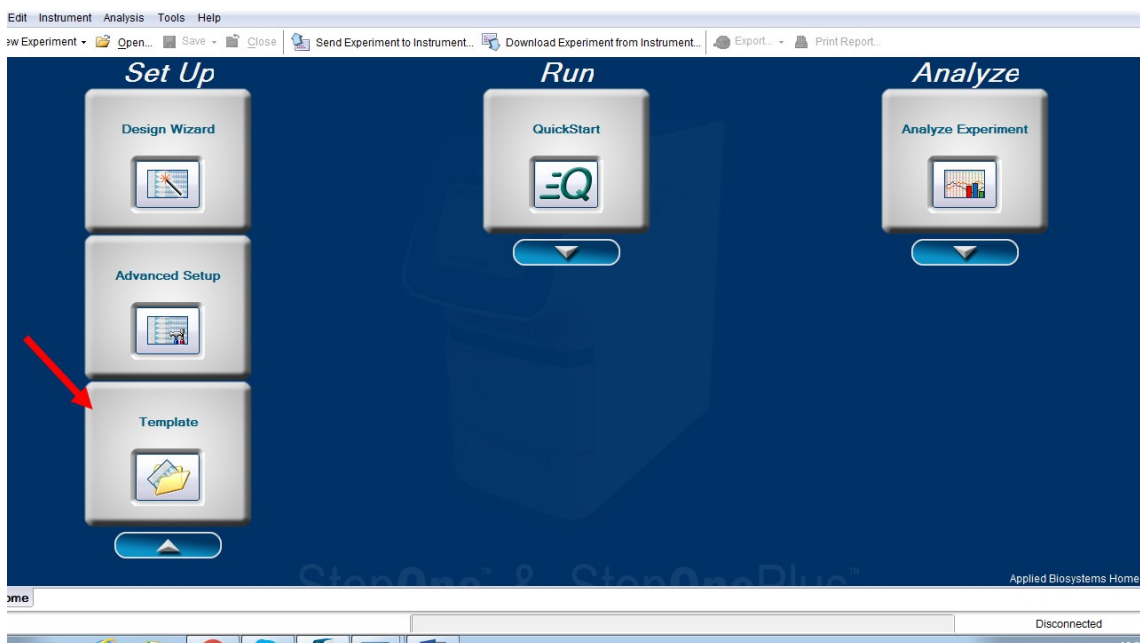
- 1- Ainda usando luvas, abrir o compartimento frontal do aparelho e inserir a placa
- 2- Fechar o compartimento e desprezar as luvas

LIGANDO O APARELHO

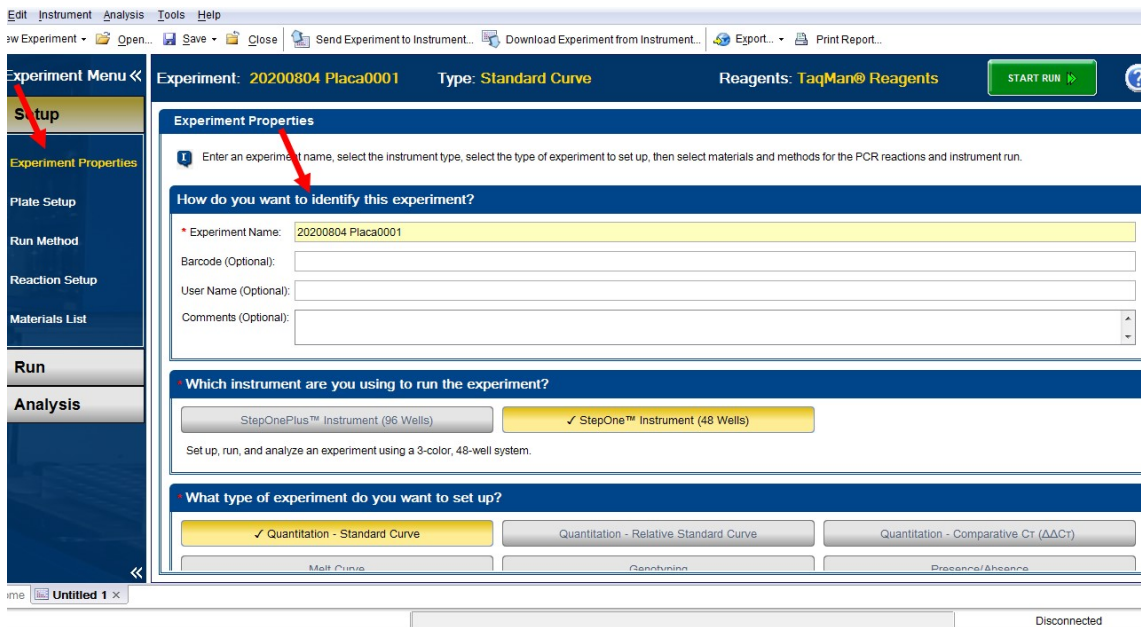
- 1- Ligar o nobreak na tomada (110V) e acionar o botão liga/desliga frontal com um duplo clique;
- 2- Ligar o aparelho na chave liga/desliga localizada na parte traseira e aguardar o bootingsetup (iniciação).
- 3- Ligar o computador. A senha para acesso é a mesma do usuário (INSTR-ADM).

CONFIGURANDO A REAÇÃO

- 1- Abrir o software StepOne e na tela de login clicar na opção “LOGIN AS GUEST”
- 2- Na tela inicial do programa, clicar em setup template (template é uma configuração pré-definida do experimento).



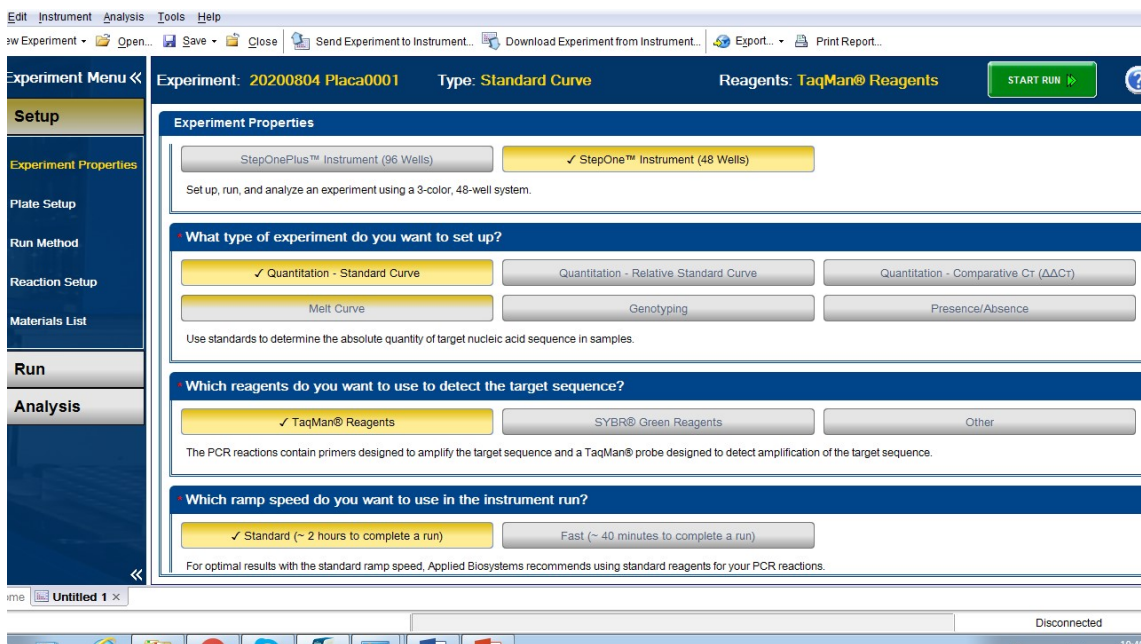
- 3- Na janela que será aberta, localizar o arquivo covid 19 sc. (D:\Applied Biosystems\StepOne Software v2.3\config\templates). Clicar em open.
- 4- Clicar em Experiments Properties (lado superior esquerdo da tela).
- 5- Nomear o experimento seguindo o seguinte padrão: Data no formato americano e o número da placa identificado no mapa (aaaaddmmplaca01) – tudo junto.



Exemplo de identificação do arquivo do procedimento realizado no dia 08/04/2020, Placa 1

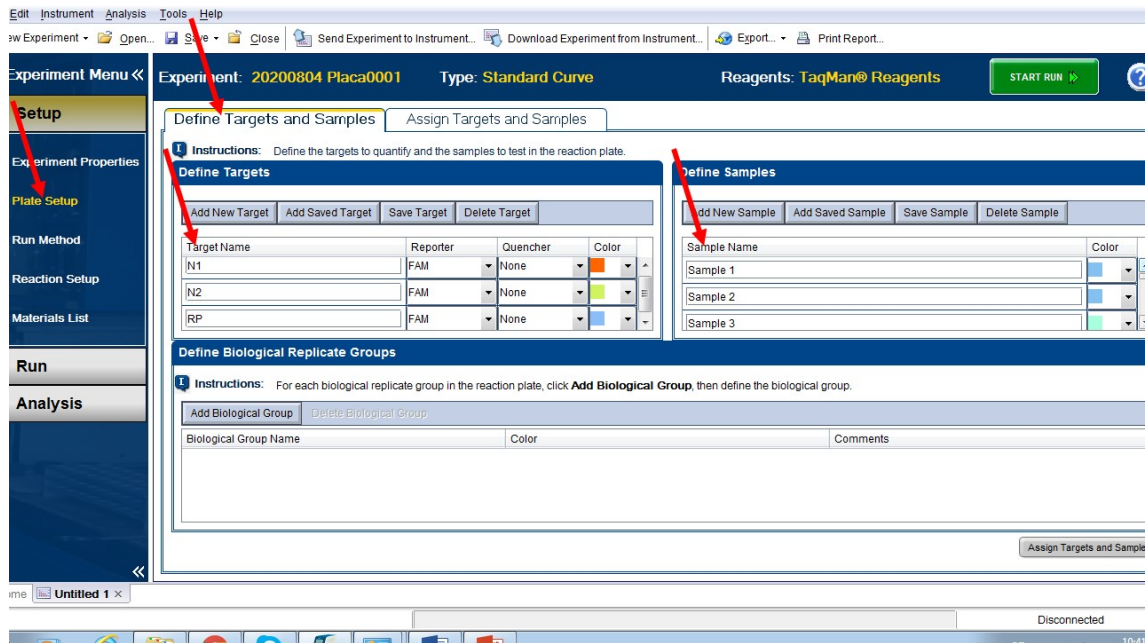
6- CONFERIR as configurações do equipamento utilizado:

- 9.1 Placa com 48 ou 96 poços (dependendo do equipamento a ser utilizado)
- 9.2 Tipo de experimento (QUANTITATION - STANDARD CURVE)
- 9.3 Tipo de reagentes usados para detecção (TaqMan® Reagents)
- 9.4 Tempo de corrida (Standard ~2 horas)

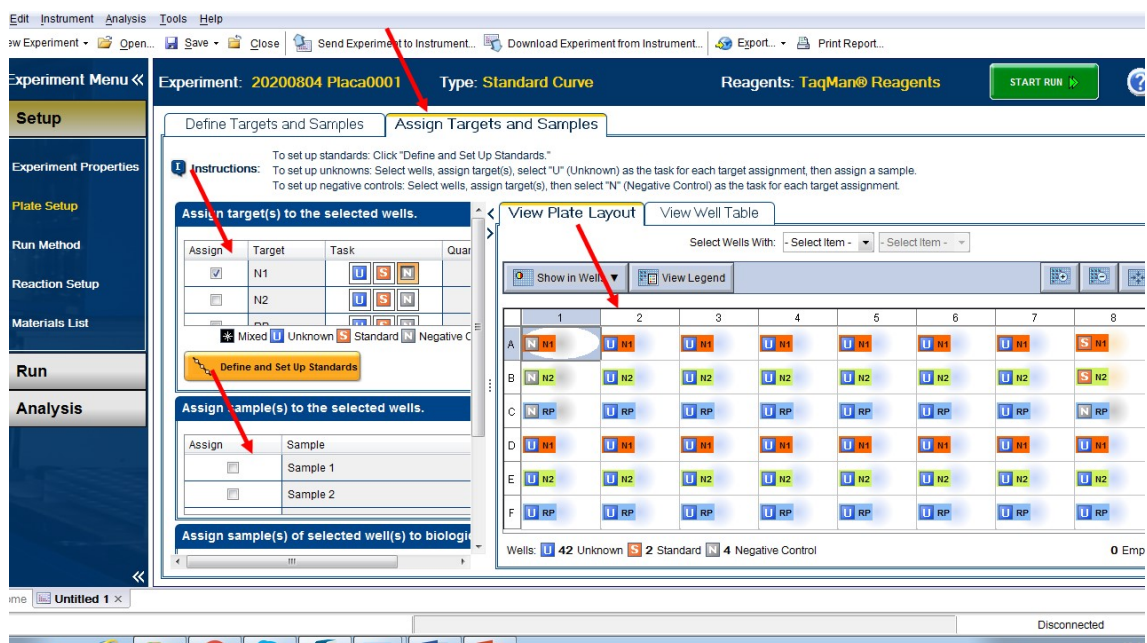


Exemplo das configurações do procedimento

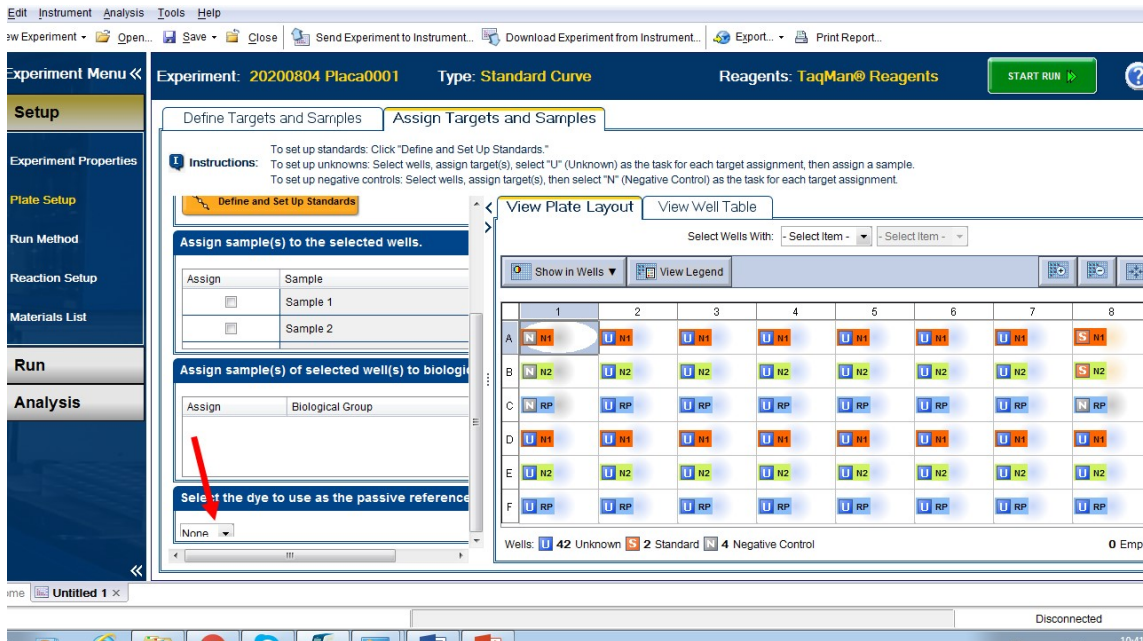
- 7- Clicar em plate setup no canto esquerdo da tela
- 8- Na aba “DEFINE TARGETS AND SAMPLES”:
- 9- Conferir os alvos estabelecidos (N1, N2 e RP)
- 10- Substituir as nomeações de amostra (Sample 1, Sample 2...) pelos códigos das amostras do dia.



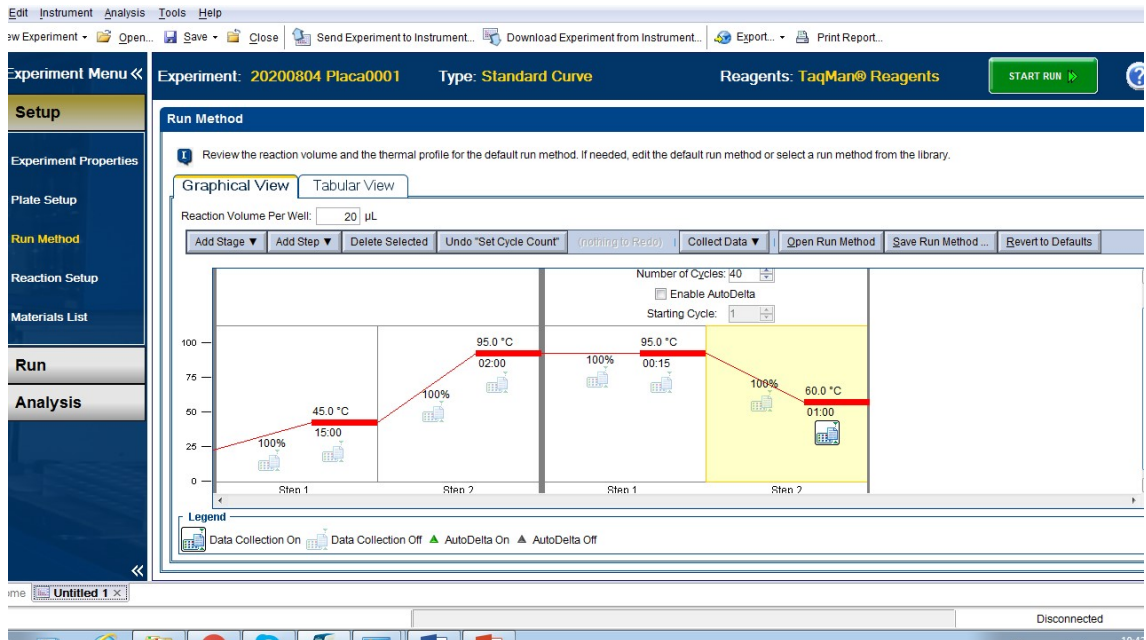
- 11- Ainda em Plate Setup, clicar na aba “ASSIGN TARGETS AND SAMPLES”
- 12- Definir, de acordo com o desenho da placa, os alvos (N1, N2 e RP) e os pacientes (U), bem como controles negativos (N) e positivos (S) correspondentes a cada poço. Isso deve ser feito clicando no poço e nas caixas de seleção correspondentes conforme exemplificado na imagem abaixo:



13- Conferir se a sonda utilizada como referência passiva está selecionada como “NONE”



14- Clicar em RUN METHOD e conferir as condições da reação conforme protocolo e imagem abaixo:



15- Feita a conferência, clicar no botão verde “START RUN”, no canto superior direito da tela.